

Découvrez le *Kreiz Breizh*  
... autrement



... en *Camping-car*

Boucle de 151km



*Kreiz*  
Office de  
Tourisme  
*Breizh*  
Communauté



Venez avec nous  
Vivre le Kreiz Breizh  
en camping-car



## **Ce road trip dans le Kreiz Breizh en camping-car vous fait découvrir des paysages naturels insoupçonnés.**

Vous partez pour une boucle de 151km en centre Bretagne. Vous allez découvrir une autre Bretagne avec ses paysages de landes et de gorges sauvages, ses abbayes et enclos paroissiaux typiques, sa culture pour le fest Noz et la danse bretonne. Ce road trip, camping-car en Kreiz Breizh est une invitation à faire des petites étapes pour découvrir la beauté d'un pays envoutant et authentique.

Vous pourrez découvrir la Vallée des Saints, la majestueuse abbaye de Bon Repos et le village sidérurgique des Forges des Salles, faire une pause au bord du lac de Guerlédan, longer le canal de Nantes à Brest à vélo...  
Vous avez choisi de sillonner le Kreiz Breizh en camping-car, soyez les bienvenus !

Où que vous vous trouviez en balade, une halte ou un séjour en aire aménagée vous attend au sein d'un camping, d'une aire communale ou au cœur du village...

Nous vous accueillons à bras ouverts.

Une destination d'exception pour les camping-car !

A 45 minutes de la mer, au sud des Côtes d'Armor, cette Bretagne des pierres et des légendes, chaleureuse et authentique, vous attend.

Venez séjournez au cœur de la Bretagne, en Kreiz Breizh !

Départ/Arrivée > Rostrenen (22)  
Distance > 151 km

Carte de la Bretagne > Page 2  
Découverte du Patrimoine > Page 4  
Haltes gourmandes et services > Page 18

Carte du Kreiz Breizh avec l'itinéraire Camping-car (en supplément)

*Un grand merci à M. Bellemont (camping-cariste de Rostrenen) qui nous a aidé à la réalisation de ce parcours.*





# Découverte du patrimoine ...

1

## Rostrenen

Rostrenen commune de 3500 habitants aujourd'hui est située au flanc d'une colline connue sous le nom de Miniou qui culmine à 262m.

### La Collégiale

Le nom de Rostrenen est formé des termes bretons « Roz » et « Draenen » signifiant colline et ronce. La ville prend naissance à l'époque médiévale par la construction d'un château en bois d'un baron au VIIIème siècle. Cet édifice en bois avant d'être en pierre, fut incendié en 1592. Il a totalement disparu aujourd'hui.

L'actuelle collégiale, fut construite vers 1295 à l'emplacement de la chapelle seigneuriale du château des barons de Rostrenen. Elle fut remaniée au cours des siècles.

A l'intérieur de la collégiale au centre de l'autel Notre Dame, vous pouvez admirer l'œuvre d'Olivier Perrin qui est né à Rostrenen en 1762. Cette toile « Assomption de la vierge » a été offerte par le peintre à sa ville natale. Artiste de renommé, il peint plusieurs tableaux pour des églises bretonnes mais sera surtout célèbre pour sa Galerie Bretonne, série de dessins représentant le paysan breton du berceau à la mort.

### A voir:

Le Manoir de Campostal, La Fontaine Notre Dame de 1696, le bois de Kerbescont où séjourna Marion du Faouët (brigand de grands chemins), le lavoir, l'ancienne voie de chemin de fer : voie verte

### Activités:

Marché le Mardi matin,

### Festivités:

Festival Fisel dernier week end d'août, jeu enquête « Sacré Charlemagne »

### Services:

Station service, garage réparation, boulangeries, grandes surfaces, épicerie bio, banques, poste, pharmacies, restaurants

Aire de services et de stationnements camping-car eau/électricité/vidange/aire de pique-nique (6 emplacements) payants-jetons (disponible à mairie, bureau de tabac, maison de la presse



## Glomel

La commune est très vallonnée et ses hauteurs constituent l'extrémité orientale des Montagnes noires. La colline de *Menez Du* culmine à 307 mètres et constitue le point le plus élevé de la commune.

### Le château de Coat Couraval

Le château est construit vers 1430, par la famille de Bouteville dont les armes sont visibles sur le clocher de l'église voisine de Bonen. Le château passe ensuite entre les mains des familles Urvoy de Crenan, de Perrien, de Goulaine et Rouillé d'Orfeuil. Il a traversé les siècles sans avoir subi trop de dommages ni de remaniements importants. Il constitue un intéressant témoignage des maisons fortes de la Bretagne intérieure qui succèdent aux châteaux-fort du Moyen-Age. Visite libre et gratuite du jardin.



### Le barrage

Au Moyen-Age, l'étang du Korong comprend une digue de terre de 5 mètres de hauteur et de 30 mètres de longueur. Avec 19 journaux, soit 38 hectares de superficie, il sert de réserve à un moulin appartenant à la baronnie de Rostrenen.



Au début du 19ème siècle, le service du canal prévoit une augmentation de la retenue d'eau. Celle-ci est portée à 76 hectares par l'élévation d'une digue en granit de 12 mètres de haut, 7.40 m de large et 100 m de long. Cet ouvrage présente près de 2000 m<sup>2</sup> de parement en granit. Certains blocs pèsent plus de 2 tonnes. Il faudra mobiliser plus de 150 tailleurs de pierre, maçons et manœuvres. Commencée en 1834, la construction de la digue sera achevée en 1841.



### Le canal de Nantes à Brest

Le canal a tout d'abord été créé pour des besoins militaires car il devenait indispensable d'éviter l'isolement du port de Brest par un blocus des Anglais. De plus, la création d'une voie navigable intérieure permettrait au Centre Bretagne d'améliorer son économie. Un ouvrage de cette ampleur mettra plus de 20 ans à voir le jour grâce à la commission de navigation intérieure napoléonienne. Les premiers grands travaux commencent en 1822. Plusieurs types d'ouvriers travaillent sur les chantiers : forçats, prisonniers de guerre ou militaire et ouvriers libres se côtoient. Enfin terminé, la longueur totale du canal est de 360 km. Dans un tout premier temps, le halage des péniches se faisait par le batelier lui même. Ensuite, lorsque la vie devient plus aisée, on acheta des chevaux, des ânes ou des mulets pour tirer les péniches. Dès la première guerre mondiale, les animaux ont disparu au profit des péniches automotrices.



La Bretagne intérieure a ainsi pu développer son économie grâce au commerce fluvial. Le déclin du canal commence en 1891, 45 ans seulement après sa mise en service, par l'arrivée du chemin de fer.

### L'échelle d'écluses entre la Pie et St Péran

Le secteur de la Pie est proche du point culminant du canal. C'est une zone de forte dénivellation, d'où la présence d'écluses très rapprochées. Ainsi une quinzaine d'écluses se succèdent pour atteindre le point culminant de partage des eaux 4km plus loin. De nombreuses écluses peuvent provoquer une baisse du niveau des eaux, c'est pourquoi des étangs artificiels ont été créés à Glomel.

#### A voir:

Réserve naturelle régionale de Lan Bern, Etang du Korong, Menhir le plus haut des Côtes d'Armor, bief de partage des eaux à Pont Len, la tranchée des bagnards, le canal de Nantes à Brest, Minez Clégueric à Plévin

#### Activités:

Balade équestre - centre équestre de Glomel: 02 96 29 31 87. balade 11km dans la réserve naturelle Régionale Lan Bern. Départ de l'aire de Pont Len, Balade 6km tour de l'étang du Korong, parcours trail

#### Services:

Epicerie, café concert, camping, aire de pique-nique au bord de l'étang, restaurant

[Aire de services et de stationnements camping-car au bord de l'étang eau/vidange \(6 emplacements\) services gratuits.](#)



3

## Paule

La commune de Paule est une commune rurale située au Sud ouest des Côtes d'Armor. Son nom « Paule » l'origine poull en breton, désigne la mare, l'étang ou l'endroit humide.

Occupé par les Osismes à partir du Ve s. avant J.-C., le territoire de Paule a livré également plusieurs objets gallo-romains, dont une célèbre statuette représentant un personnage tenant une lyre. L'aqueduc qui conduisait de l'eau potable à Vorgium [Carhaix] prenait sa source à Paule.

Démembrement de la paroisse primitive de Plévin, Paule relève du diocèse de Cornouaille jusqu'au Concordat de 1801.

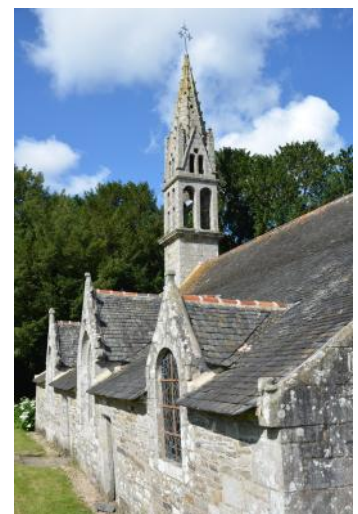
L'ancienne châtelainie de Paule dépendait de la baronnie de Rostrenen.

#### A voir:

La Chapelle Notre-Dame de Lansalaün, la Chapelle Saint Elois, Le calvaire de Lansalaün, la Fontaine de Lansalaün

#### Services:

[Aire de stationnement à la Pie toléré au bord du canal, tables de pique-nique](#)



## Maël Carhaix

Maël-Carhaix est une commune au pays de l'or bleu , connue pour son activité ardoisière mais elle est également le berceau d'Émile Le Scanv, dit « Milig », plus connu sous le nom de Glenmor « terre-mer » en breton (1931-1996), chanteur, poète et écrivain engagé qui, dans les années 60, a incarné une culture bretonne combative. Décédé en 1996, il est enterré au cimetière communal.

### Aqueduc

Au 3ème siècle après J.C, Carhaix est le seul chef-lieu de cité de toute la péninsule armoricaine qui pouvait s'enorgueillir d'avoir l'eau courante. Cet aqueduc et ses réseaux de distribution et d'évacuation ont certainement conféré à Carhaix (Vorgium) un statut de capitale prestigieuse supérieur à celui de Rennes (Condate), Vannes ou Corseul, chefs-lieux des cités voisines.

La construction de cette conduite suit la pente naturelle du relief de manière à faire progresser l'eau des sources de Paule et de Glomel à Carhaix (Vorgium) sur 27km.

Un tel ouvrage témoigne de la puissance financière de la ville de Carhaix et des capacités techniques de ses constructeurs.

### Les ardoisières

Cette commune disposait de la plus importante manufacture de Bretagne, ardoise réputée de grande qualité, si bien que d'illustres bâtiments, tels que les invalides ou encore le Parlement à Rennes l'ont sollicitée. Bon nombre d'exploitations se trouvent aux alentours de la ville actuellement désaffectées interdites au public. Il est possible de visiter uniquement l'ardoisière de Bois de Mezle entre Maël Carhaix. Accès libre.

### A voir:

Jardin et étang de Kervezennec, ancienne voie de chemin de fer transformée en voie verte (piste cyclable), sentier des ardoisières bois de Mezle 1.2km

### Activités:

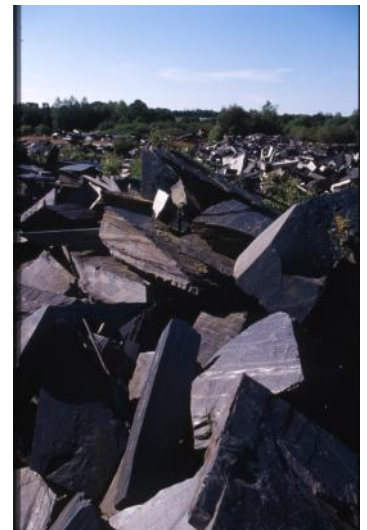
Jeux pour enfants, baignade, parcours pêche. Activités nautiques en été (pédalo...)

**Festivités:** Expositions en été dans le jardin de Kervezennec

### Services:

Epicerie, boulangerie, camping, banque, pharmacie, poste

[Aire de service camping-car eau/électricité/vidange/aire de pique-nique \(15 emplacements\)](#)



5

## Locarn

C'est de l'installation d'un moine venu d'Irlande en 532 nommé St Hernin que Locarn doit son nom.

Le nom apparaît au XI<sup>e</sup> siècle. Il désigne l'ermitage (Loc en breton) de Hernin (Harn). Le territoire de Locarn appartient aux seigneurs de Quelen, fondateurs de l'église Saint-Hernin.

### Les landes

Situées en plein cœur du Centre-Bretagne, les Landes de Locarn s'étendent sur 350 hectares. Bordées au sud par la rivière de Kersault et au nord par le ruisseau de Follezou, elles constituent les plus vastes landes des Côtes d'Armor. Un sentier long de 8 km a été aménagé pour permettre au promeneur d'en découvrir les mille et une senteurs et couleurs tout en préservant l'équilibre du site. Et dans ce paysage que la nature redessine à chaque saison, l'étonnement est permanent. Les ajoncs et les bruyères, cendrées ou ciliées, règnent sur les landes, laissant, en contrebas, les beaux droséras, plantes carnivores friandes d'insectes, et les sphaignes prospérer dans les tourbières formées à la sortie des sources. Quelques menhirs, "ar peulven" (la pierre debout), comme on dit ici, témoignent de l'héritage des premiers hommes. Visite libre. Visites guidées en été.

### A voir:

Landes et Gorges du Corong, Menhir du Quellénec, Eglise de Locarn avec sa roue à carillons, trésor religieux de Locarn (clés disponible à la mairie)

### Activités:

Découverte de la faune et de la flore, des ardoisières avec la Maison des Landes et Tourbières: 02 96 36 66 11

### Services:

Ecolodge hôtel Le Kereden, café, restaurant

[Aire de stationnements camping-car près de la mairie](#)



6

## Trébrivan

Petite commune située dans le pays Fisel, elle est traversée par la voie romaine Carhaix-Corseul.

Le premier bourg est fondé avant le XI<sup>e</sup> s. au Moustoir.

La chapelle Sainte Anne possède un magnifique retable et un orifice creusé dans une pierre sur la paroi qui aurait servi, aux lépreux pour prendre la communion. La chapelle présente aussi la particularité d'être orientée nord sud, ce qui n'est pas fréquent.

Le 29 juin 1944, des soldats allemands, aidés par des miliciens du Bezen Perrot, y organisent une rafle de résistants.

### A voir:

L' Eglise Notre-Dame-De-Pitié, le monument aux morts, chapelle Saint Anne

**Activités:** ancienne voie de chemin de fer transformée en-voie verte (piste cyclable)

### Services:

Bar, épicerie



## Carnoët - La Vallée des Saints

La Vallée des Saints est un lieu original de mise en mémoire de la culture bretonne par la création artistique. Installée depuis 2009 sur un site historique, à 230m d'altitude, elle offre une vue époustouflante sur le Centre-Bretagne.



Chaque année, d'impressionnantes statues monumentales de 4m de haut en moyenne sont installées autour des vestiges d'une motte féodale. Toutes façonnées dans du granit breton, elles représentent les saints bretons, originaires de Grande-Bretagne et d'Irlande, qui ont évangélisés l'Armorique au Haut Moyen-Age. Nombre de chapelles, d'églises et de villes bretonnes portent leur nom ; tandis que leurs récits nourrissent la culture bretonne. Aujourd'hui, plus de 94 sculptures de la Vallée des Saints entraînent les visiteurs entre Histoire et légendes...

Site unique au monde, au cœur de la Bretagne, la Vallée des Saints accueille les visiteurs tous les jours, propose des visites guidées toute l'année (sur réservation) et organise trois chantiers de sculpture monumentale par an pour arriver d'ici quelques décennies à un millier de statues.

### A voir:

Vallée des Saints, chapelle St Gildas et sa fontaine, Eglise de Carnoët

Aire de Camping-car à la vallée des Saints 100 emplacements stationnement payant 6€



## Kergrist Moëlou

Bien que n'apparaissant qu'au XVe siècle, le nom de Kergrist, "village du Christ", existait sans doute dès le XIIIe siècle. Cette dénomination serait liée à l'implantation des Templiers et des Hospitaliers de Saint-Jean de Jérusalem vers le milieu du XIIe siècle.

### Eglise et ses ifs remarquables

La construction de cette église, fondée par les barons de Rostrenen remonte aux premières années du XVIème siècle. Cet édifice témoigne de la prospérité de la Bretagne à la veille du traité d'Union (1532). La flèche de pierre du clocher haute de 40 mètres est de 1454. Sur la façade est, divers animaux sont sculptés : un chien, un singe, un aigle, un sphinx et des lions.

Dans la nef existe une cheminée destinée à réchauffer les bébés baptisés. A l'intérieur, on remarquera les lambris ornés de peintures à médaillons représentant les pères du concile Vatican I (1870) et les vitraux représentant les armoiries des seigneurs de la région. Un petit ossuaire reliquaire ajouré est incorporé au mur extérieur. Sur le placître planté d'ifs à l'époque de la construction de l'église, se dresse le calvaire (MH) de 1578. Il regroupe sur sa base octogonale une centaine de personnages en granit de Kersanton. Mutilé pendant la révolution, il a été restauré au XIXème siècle.

Visite libre.

### A voir:

Ossuaire et calvaire de l'église, chapelle St Lubin et sa fontaine, maison ancienne de 1671, chapelle Notre Dame de l'Isle

### Activités:

Maison des Landes et Tourbières: 02 96 36 66 11  
Visites guidées en été, boucles vélos

### Festivités:

Pardon de St Lubin dernier dimanche d'août

### Services:

Café épicerie

[Aire de services et de stationnement camping-car eau/vidange \(4 emplacements\) gratuit](#)



## Lanrivain

Dans ce pays d'en haut, en breton ar hroehou, où le granit est omniprésent, les traces d'occupation ancienne sont nombreuses, comme en témoignent les menhirs, les tumuli ainsi que les vestiges d'habitats de l'époque romaine. Sa grande place, témoigne de l'importance des 5 foires annuelles qu'il y avait autrefois.

Cette paroisse fait partie du territoire traditionnel breton du Pays Fanch. La Bretagne est une mosaïque de terroirs dont chacun possède ses danses et costumes spécifiques.

### Eglise St Grégoire et son calvaire

Les églises de Haute Cornouaille son traditionnellement bâties au cœur d'un enclos paroissial. L'enclos paroissial de l'église St Grégoire à Lanrivain est caractéristique car il n'a pas été modifié (enceinte, calvaire, cimetière, ossuaire...) L'église de St Grégoire de Lanrivain regroupe tous ces éléments. Le Calvaire date XVIème siècle. Il a été mutilé durant la révolution et restauré au XIXème siècle comme bien d'autres calvaires.

### L'ossuaire

Croissance démographique, exigüité des cimetières, les reliques des morts devaient être régulièrement exhumées pour permettre l'inhumation de nouveaux défunts. Celui de Lanrivain est à arcades triflées du XVème siècle. Accolé au mur d'enceinte du placitre, l'ossuaire ouvert au sud comprend au centre du trumeau un bénitier qui permet de se signer devant les nombreux ossements exhumés des tombes.

Il s'agit d'un ouvrage rare car il conserve encore les reliques des morts.

La macabre destination de l'ossuaire n'a jamais empêché les maitres bâtisseurs de l'époque de rivaliser de génie, en créant de véritables petits chefs d'œuvres d'architectures.

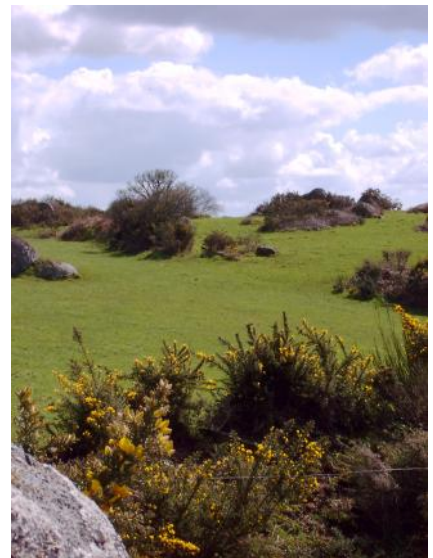
### A voir:

Chapelle du Gujaudet avec sa vierge couchée et sa fontaine, chapelle et jardins de Saint Antoine, les gorges de Toul Goulic, lac de Kerné Uhel. Ossuaire, calvaire et église de Lanrivain

**Festivités:** Lieux Mouvants en été (village de St Antoine)

**Activités:** Tour du Lac de Kerné Uhel (12km), base nautique à Trémargat 02 96 36 53 89

**Services:**  
Epicerie



## Saint Connan

Historiquement, cette commune trouve ses premières origines au XII<sup>ème</sup> siècle au moment de la création de l'Abbaye de Coat Malouen. Longtemps trêve de Saint-Gilles-Pligeaux, elle deviendra commune autonome à la fin du XVIII<sup>ème</sup> siècle après avoir porté le nom de Roc Konan pendant la révolution. Elle est aussi une commune bretonnante, frontalière du Pays Gallo.

### Abbaye Coat Malouen

L'abbaye de Koad Malouen, abbaye cistercienne, a été fondée en 1142/1143. Elle était fille de l'abbaye de Bégard, elle-même fondée par l'abbaye de Cîteaux en 1130. Son nom primitif : Silva Melonis pourrait venir d'un ermite : Milon, qui aurait précédé les moines dans ce désert. Silva Melonis, dite encore « Notre Dame de la Bonté Dieu » a connu des orthographes diverses selon les traductions du nom latin : « Bois de Malouen », Coatmalouen, en français étant une adaptation du breton : Koad Malouen ou Koad Maloën ou Coët Maloën. L'origine de ce toponyme est encore controversée. C'était bien un « désert » que choisissaient les moines pour s'installer, dans une nature sauvage, près des forêts, loin du monde. Mais les sources abondaient et les moines allaient apprivoiser les lieux. On retrouve, tout autour de l'abbaye, les vieux murs de clôture et des anciennes retenues d'eau pour des étangs. Visite libre. Visites guidées en été. Expositions d'art contemporain en été.

### Etang neuf

Cet étang est dédié à la pêche et à la promenade. Amoureux de la pêche aux leurres et à la mouche vous allez être comblés... Réservoir à truites de 8 ha, empli de poissons de plus de 3Kg, les surprises sont de tailles et les combats souvent spectaculaires.

L'Etang Neuf est également un haut lieu de l'histoire de la résistance centre-Bretonne., retracé dans un musée proche.

#### A voir:

Lieux de commémoration, chapelle du Logou

#### Activités:

Expositions et visites guidées ou libres au Musée de la résistance en Argoat: 02 96 47 17 66, possibilité de pêche à l'étang neuf, location barque: 02.96.68.15.40. Exposition et visite guidée à l'Abbaye de Coat Malouen :02 96 21 49 13  
Atelier peinture Etang Neuf: 02 96 47 17 66, atelier de poterie

[Aire de stationnement camping-car \(5 emplacements\)](#)



11

## Saint Gilles Pligeaux

De son passé très ancien, Saint-Gilles conserve un beau patrimoine: fontaines jumelles, chapelle Saint-Laurent classée, enclos paroissial...Saint-Gilles-Pligeaux a toujours été une petite cité commerçante.

### Eglise

Cette église en croix latine date de la fin du XVème siècle. Autrefois une messe pour les épileptiques (St Gilles) était célébrée. Les hommes offraient un coq, les femmes une poule ou un porc. Dans l'enclos paroissiale se trouve la chapelle St Laurent construite en 1531 possède un chevet à 3 pignons triangulaires. En 1873, une salle de classe pour l'école des filles est aménagée dans le bras du transept nord.

### A voir:

Panorama splendide à la chapelle Notre Dame de la Clarté, col de la clarté, fontaine double XVIIème siècle, Menhirs de Kergornec et de Crec'h Ogel.

### Activités:

Circuit VTT, randonnées

### Services:

Café, Epicerie



12

## Canihuel

Le nom de la commune provient de l'ancien breton knech, colline, et uhel, haut.

L'époque néolithique est marquée au nord-est de la commune par les menhirs de Bodquelen et Goresto, et l'âge du bronze par la découverte en 1872 d'un dépôt de vingt-cinq haches à douilles. À l'époque gallo-romaine, et aujourd'hui encore, la voie Carhaix-Corseul traverse le territoire sur plus de 5 kilomètres. L'importante motte féodale du Pélinec et son donjon dominant cette voie et le Sulon. Les seigneurs du Pélinec se déclarent fondateurs de l'église. De nombreuses chapelles ont aujourd'hui disparu. Région boisée, Canihuel a longtemps abrité de grandes familles de sabotiers, comme celle des Bertrand, dont est issue Josèphe Hoed, chanteuse réputée dans le pays Fanch.

### A voir

la grotte et le lavoir de la vierge, chapelle de la Trinité XVIème siècle, menhir de Bodquelen, manoir ville blanche (privée), parcours pêche à l'étang du Pélinec

### Activités

Pêche étang du Pélinec, circuits de randonnées

### Festivités

Pardon de Canihuel le 2ème dimanche de juillet,

### Services:

Restaurants, café



13

## Saint Nicolas-du-Pélem

Le centre historique de la commune est le village de Bothoa dépendant de la seigneurie de Beaucours puis du Pélem. En effet ce n'est qu'en 1836 que le chef-lieu fut déplacé à St Nicolas du Pélem. L'église de St Nicolas est l'ancienne chapelle du Pélem, construite en 1474.



### Le Bois de Beaucours

L'étang et le bois de Beaucours sont un lieu de prédilection pour les truites, les loutres, les hérons. Sur les hauteurs de St Nicolas du Pélem, ici règne un équilibre naturel entre faune et flore.

### La vallée du Faoudel

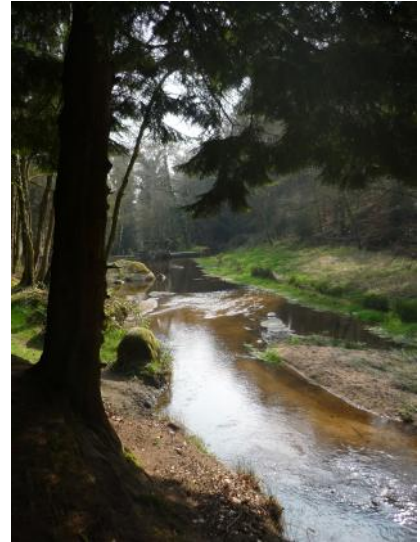
la vallée du Faoudel est un lieu magique où les chaos se transforment en poisson géant... Venez découvrir en famille cette vallée qui est une ancienne voie romaine. Ce chemin, accessible pour tous, se trouve derrière la Piscine de St Nicolas du Pélem (suivre la route).

#### A voir:

Les tourelles 1875 et le château du Pélem (privé), la fontaine de St Nicolas du XVIIème siècle, vallée du Faoudel

#### Activités:

Dictée à la Plume tous les mardis en été, exposition, visite d'une ancienne école des années 30 au Musée de l'école, village de Bothoa : 02 96 29 73 95



#### Services:

Station service, garages, grande surface, boulangerie, restaurants, aire de pique nique, cafés, camping, gîtes, pharmacie, chambres d'hôtes, banque

[Aire de stationnement \(10 emplacements\) gratuit parking de la maison des associations](#)



14

## Plounévez-Quintin

Le nom de Plounévez vient du mot breton « ploe » qui veut dire paroisse et de « nevez » qui veut dire nouveau.

Le nom Quintin lui viendrait du mot latin quintum qui désignerait la cinquième borne milliaire qui aurait balisé la voie romaine. Traversée par la voie Romaine Carhaix-Quintin de nombreux vestiges attestent de l'occupation humaine depuis l'Âge du fer.

La commune bordée par la vallée du Blavet et le massif granitique de Quintin, vous offre un magnifique paysage vallonné et parsemé de villages et de chapelles.

#### Services:

garage, boulangerie, café, restaurant, aire de pique nique

[Aire de stationnement gratuit près de la salle des fêtes, jeton disponible \(eau, électricité\) à la mairie, boulangerie, bar-tabac](#)



## Bon Repos sur Blavet Laniscat

Commune où l'on a découvert un trésor en 2007 !

Cinq cent quarante-cinq pièces de monnaie datant de 75-50 avant notre ère ont été mises au jour, par une équipe de l'institut national de recherches archéologiques préventives, au sein d'un enclos gaulois au lieu-dit de Rosquelfen à Laniscat. La découverte est intervenue à l'occasion d'une fouille, dans le cadre des travaux d'aménagement de la RN164. Le trésor se trouvait dans les terres arables d'une exploitation agricole datant du II<sup>e</sup> siècle avant notre ère. Plus important dépôt monétaire jamais découvert en Armorique, il se compose de statères (monnaie de l'antiquité) et de quarts de statères en électrum (alliage d'or et d'argent).

### Les Gorges du Daoulas

Ce site est une des surprises que réservent les alentours du lac de Guerledan : d'étonnantes falaises à pic taillées par la rivière y portent sur la crête ouest les 3 allées couvertes de Liscuis, vestiges d'une importante nécropole du néolithique. Non loin des falaises, au confluent du Daoulas et du Blavet, s'élèvent aussi les ruines romantiques de l'abbaye cistercienne de Bon Repos. Un lieu agréable à ne pas manquer!

### A voir

Site archéologique de Quélfenec à Plussulien, les landes de Liscuis et ses allées couvertes, la chapelle de Rosquelfen, la loge Michel (construction typique en schiste), roue à carillons dans l'église Saint-Gildas

**Activités** Voie de chemin de fer transformée en voie verte (piste cyclable), vélorail du Kreiz Breizh et le train du Kreiz Breizh en été



## Bon Repos Sur Blavet Saint Gelven et Perret

### L'Abbaye de Bon Repos—St Gelven

Fondée en 1184 par Alain III de Rohan et Constance de Bretagne elle connut des siècles de prospérité et périodes de crises auxquels la révolution mit un point final. Vendue comme bien national, elle tomba peu à peu en désuétude, jusqu'à devenir carrière de pierre. C'est en 1986 qu'une poignée de passionnés, fondent l'association des compagnons de l'abbaye de Bon-Repos pour relever ce bâtiment du XVIII<sup>e</sup> siècle et lui redonner sa place culturelle en Centre-Bretagne.

**Activités** Visite de l'Abbaye de Bon Repos : 02 96 24 82 20. Marché de producteurs le dimanche matin (de Pâques à la Toussaint), balade en toue sur le canal de Nantes à Brest en été, location vélo et trottinette tout terrain électrique.

**Aire de stationnement camping-car à St Gelven (10 emplacements)**

### Les Forges des salles—Perret

Le site que vous allez visiter a autrefois abrité l'une des plus grosses forges à bois de Bretagne, propriété industrielle d'une des grandes familles de la noblesse française. Le village produisait le charbon de bois nécessaire à la réduction du minerai récolté dans un périmètre de 20 km. Il est resté intact depuis l'extinction du haut fourneau en 1878. C'est cette vie de la forge marchande que nous voulons vous faire découvrir.

**Activités:** Visite des Forges des Salles, randonnées  
**Haltes gourmandes:** Crêperie un rayon de blé noir à Bon Repos, l'embarcadère à Caurel, Restaurant/café/épicerie/brocante « A l'Ouest » à Perret



15

## Bon Repos sur Blavet St Gelven, Trégnanton

**Treignanton, le lac de Guerlédan côté sauvage**  
Appréhender le lac par l'ouest est sans nul doute l'aborder du côté sauvage. Le site de Trégnanton offre aux visiteurs un choix de points de vue des plus exceptionnels. Les landes et les ajoncs entourent les feuilles épaisses d'ardoise très présentes. Site exceptionnel pour la pêche, un embarcadère permet aux bateaux d'accoster dans une petite crique aux allures de paysages nordiques.

### A voir:

Le canal de Nantes à Brest, lac de Guerlédan, forêt de Qué-nécan

### Activités:

Marché le dimanche matin en été à Bon Repos, visite de l'Abbaye de Bon Repos : 02 96 24 82 20. Visite des Forges des Salles: 02 96 24 90 12, vélorail et/ou balade en train Bon Repos 07 89 40 72 61, Tour du Lac 40km. Croisière sur le lac avec les vedettes de Guerlédan à Caurel 02 96 28 52 64

### Halte Gourmande:

Merlin les pieds dans l'eau, l'anse de sordan à St Aignan 02 97 27 52 36

### Festivités :

Son et lumière « Au pays de Conomor » à Bon Repos au mois d'août, Trail de Guerlédan (Pentecôte)

### Services:

Cafés, restaurants, café-concert, épicerie  
[Aire de services et de stationnements Camping-car dans le bourg de St Gelven \(10 emplacements\) eau/électricité/vidange \(gratuit limité\).](#)



16

## Gouarec

Mentionné au XIIème siècle, le bourg de Gouarec s'est édifié autour du château des Rohan. Il semblerait que Gouarec ait été fortifié avec des douves et une citadelle. L'architecture de Gouarec est marquée par le schiste gris débité en pierres minces qui crée l'unité des bâtiments du centre. Les nombreuses maisons à étage du XVIIème siècle en pierres grises ont leurs façades relevées par des ornements. Parmi celles-ci, le pavillon de chasse des Rohan, dit aussi « logis du sénéchal », datant de 1634 (IMH) est remarquable.



### A voir:

Les halles, Pavillon des Rohan, canal de Nantes à Brest

**Activités:** Randonnées, balade à Vélo sur le canal ou l'ancienne voie de chemin de fer, mini-golf: 02 96 24 90 22

Visite du Petit train Bon Repos (vélorail) 07 89 40 72 61, location vélo et canoë au camping de Gouarec 02 96 24 87 86 ou 02 96 24 86 72

### Festivités :

Pique nique géant le long du canal mi-août, animations estivales

### Services:

Restaurant, boulangerie, café, banque, station service, aire de pique nique, camping (aire de camping car), gîtes d'étape, gîtes

[Aire de services et de stationnements camping-car eau/vidange au bord du canal. 15 stationnement gratuit. Electricité payant \(jetons dans les commerces locaux et la mairie\)](#)



17

## Plélauff

Plélauff est le pays des bois. Le kost ar c'hoad est aussi le nom d'une danse bretonne traditionnelle, une gavotte en 8 temps.

### Le Jubé

La chapelle Notre Dame de la Croix (IMH), construite entre 1485 et le début du XVIème siècle, est située dans la partie haute du bourg. Ce bâtiment a été restauré et partiellement reconstruit au XIXème siècle. A l'intérieur se trouve un jubé exceptionnel en bois polychrome comportant une frise d'animaux qui représente les sept péchés capitaux. Une poutre ornée de sculptures longe les murs. Deux stèles gauloises sont situées face à la chapelle. L'église paroissiale Saint-Pierre a ses trois cloches situées à hauteur d'homme à l'entrée du monument après avoir été longtemps suspendues entre deux ifs.

### A voir:

Borne miliare au bord de la route (rappel présence voie romaine Pontivy et Carhaix), le canal de Nantes à Brest

### Activité:

Boucles randonnée (vélo ou pédestre) au bord du canal

**Halte gourmande:** Crêperie/restaurant Miling Ruz

### Services:

Café, épicerie, restaurant

**Stationnements** Camping-car toléré le long du canal aire d pique-nique



18

## Mellionnec

Petit bourg du "kreiz breizh" se situe à la limite du Morbihan. Le Scorff, cours d'eau important qui traverse le département du Morbihan, prend sa source dans le village de Saint-Auny. Mellionnec fait partie du réseau Villages d'Europe et proposent de nombreuses activités et réflexions autour de la place des villages ruraux au XIXème siècle.

### La chapelle de la pitié

La chapelle de Pitié est bâtie dans un site unique, au bord du canal. Construite au XVIème siècle, elle est très caractéristique de l'architecture du centre de la Bretagne. A 200m à droite de la chapelle, une double écluse a été construite pour franchir la forte dénivellation de ce point. Ce type d'ouvrage, très rare, présente une porte commune entre deux écluses.

### A voir:

Double écluse de Coat Natous, Chapelle de la Pitié, le canal de Nantes à Brest, Eco-domaine du bois du barde (ferme, producteurs, campings, balade avec un âne) 02 96 29 30 03 , village des alpagas (visite guidée, boutique), le château de Trégarantec et son parc.

### Festivités :

Festival du Film Documentaire de Mellionnec fin juin

### Activité:

Boucles randonnée de 12km

**Halte gourmande:** Café/salon de thé librairie Le temps qu'il fait

**Services:** café, épicerie, boulangerie, restaurant

Café, épicerie, boulangerie, camping (aire de camping car)

**Stationnements** Camping-car près de la salle de fête



# Haltes gourmandes...!

## Rostrenen

Restaurant - Bistro Qui Coz 02 96 29 10 71  
Restaurant - Le Henri 4 02 96 29 15 17  
Restaurant—Jeanne & Jules 02 42 06 02 20  
Restaurant— Chez Erwan 02 96 24 73 95  
Pizzeria - Le Kumquat 02 96 29 30 01  
Pizzeria, grill—la Grotte 02 96 29 01 76  
Crêperie saladerie, grill - La Rozell 02 96 29 20 70

## Bon Repos

Crêperie un rayon de Blé noir—02 96 24 86 56

## Glomel

Crêperie - Créharer en été

## Maël Carhaix

Restaurant - Le Relais des sources 02 96 24 62 64

## Lanrivain

Restaurant - Chez Jérôme et Virginie 02 96 36 53 52

Pour uen liste complète des restaurants :[www.tourismekb.bzh](http://www.tourismekb.bzh)

## Aires d'accueil et services

- Bon Repos Sur Blavet - 22570 Centre
- Glomel - 22110 Etang du Korong Tél: 02  Bourg Tél: 02 96 36 95 54  
96 29 60 51
- Kergrist-Moëlou -22110 Lotissement Hé-  lène Le Chevalier Tél: 02 96 36  
50 11
- Maël-Carhaix - 22340 rue du 19 mars Tél: 02 96 24 73 00
- Plélauff - 22570 le Bout du pont Tél: 02 96 24 90 22
- Rostrenen - 22110 Place du 19 mars 1962 Tél: 02 96 57 42 00
- Saint-Connan - 22480 Etang Neuf Tél: 02 96 21 43 57
- Saint-Nicolas-Du-Pelem - (stationnement) parking des associations 02 96 29 51 27

## Stations services:

Rostrenen Intermarché 7/7 CB,  
Plouguernevel Leclerc 7/7 CB,  
Saint Nicolas du Pélem Super U 7/7 CB

## Marchés (voir calendrier)

Rostrenen le mardi matin toute l'année  
Bon Repos sur Blavet le dimanche matin de Pâques à la Toussaint

Crédits photos: OTKB/ TD/ DH, J-M Madec, Mairies Glomel, Canihuel, St Gilles Pligeaux, Trébrivan, A. Vitet, R. Le Mener, CCKB, Eole, Abbaye de Coat Malouen, Pôle de l'Etang Neuf, PAT Guerlédan-Argoat, Forges des Salles, E-Berthier, C. Le Gac, J-Y Cordier, Rando accueil/ A. Le Borgne, Gwen ha du, Musée de l'école, Ab-  
baye de Bon Repos,



Baleadennoù war varc'h-tan  
*Balade en camping-car*



6 rue Abbé Gibert 22110 Rostrenen  
Tél. 02 96 29 02 72  
office@tourismekb.com  
[www.tourismekreizbreizh.com](http://www.tourismekreizbreizh.com)